

Практическая работа

«Обработка макета переда детской блузки с подрезами»

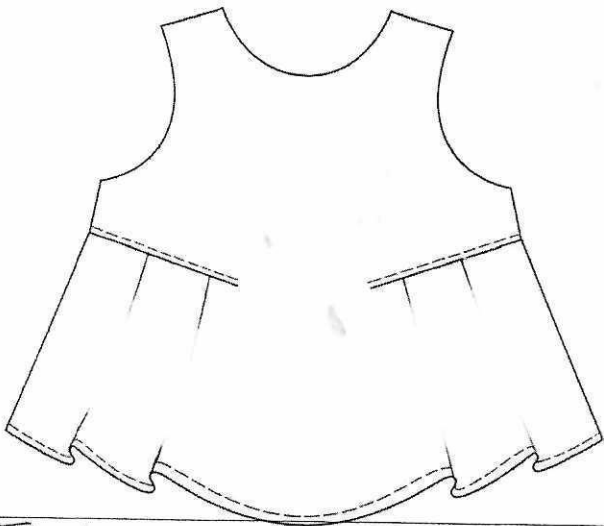
Время выполнения 90 минут. Перед началом работы внимательно прочтите задание, изучите объект труда, наличие материалов и приспособлений для работы, предоставленное в аудитории, оборудование.

Задание:

- Выполните обработку макета переда детской блузки с подрезами.
- Оформите изделие элементами декора из предложенных материалов и с использованием разнообразных возможностей швейных (или вышивальных) машин.

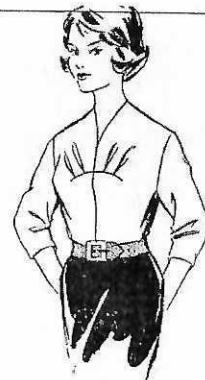
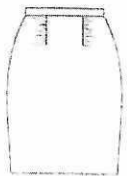
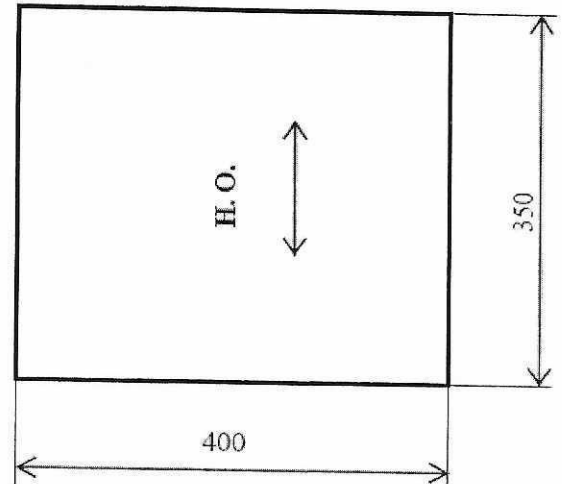
Творческое задание

- Внесите в конструкцию изделия накладной карман на данном эскизе.



Материалы:

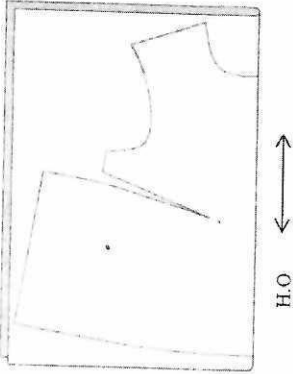
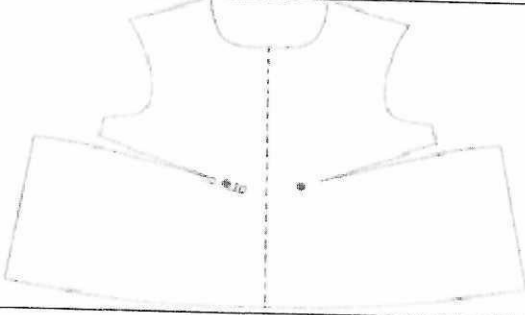
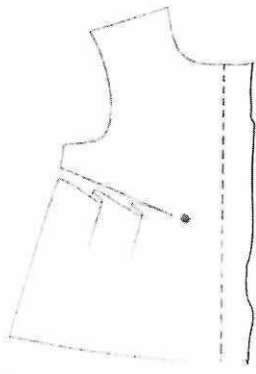

1. Основная деталь 350мм x 400мм.
2. Элементы декора.



Подрезы — это разновидность вытачек и отделочный элемент одежды. Это такой же конструктивно - декоративный шов, как рельефы и защипы. Так же, как и вытачки, подрезы позволяют придавать объемную форму деталям изделия. В отличие от вытачки у подреза один из стачиваемых срезов длиннее другого. Подрез может быть выполнен как в виде сборки, так и закладыванием драпировки или складок. В зависимости от модели подрезы могут располагаться на лифе, юбке и рукавах. Подрезы, как простые, так и фигурные, обрабатывают стачным швом, затем прокладывается декоративная строчка в край или любой ширины отделочного шва настрачивания, в зависимости от фасона.

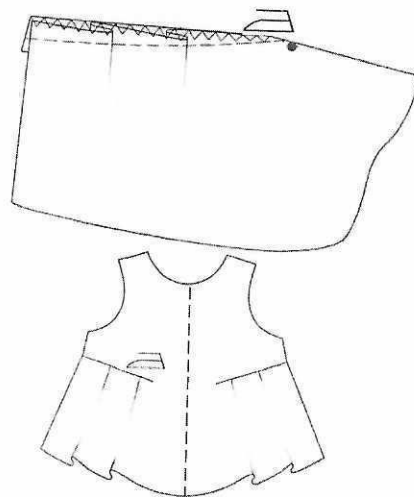
ШИФР Техн-07

Последовательность выполнения и графическое изображение

Описание операции	Графическое изображение
<p>1. Продумайте декор (отделку) детской блузки. В качестве технологической обработки декора вы можете выбрать как ручной способ отделки (с использованием предложенных Вам материалов), так и машинный. Используйте имеющиеся в швейных машинах декоративные строчки или мотивы для вышивания в специальных вышивальных машинах, представленных в аудитории. От места расположения элементов отделки, возможно, поменяется порядок выполнения работы. По ходу работы Ваши первоначальные идеи могут измениться.</p> <p>Не задерживайтесь на этом этапе!</p>	<p>Место для вашего эскиза</p> 
<p>2. Подготовьте лекало для раскроя макета переда блузки. (См. стр. № 4).</p>	
<p>3. Произведите раскрой деталей для поузловой обработки изделия, соблюдая все правила раскроя.</p> <p>Размеры макета переда блузки даны с учетом припусков на швы.</p>	
<p>4. Отметьте места расположения складок (см. лекало), контрольных линий и точек. Расстояние от вершины вытачки до контрольной точки 10 мм.</p>	
<p>5. На длинном срезе подреза заложите складки по намеченным линиям, заколите их булавками, заметайте. После образования складок обе стороны подреза должны иметь равную длину.</p>	
<p>6. Сложите деталь лицевой стороной внутрь, совместите срезы подреза, сколите булавками, сметайте срезы, плавно сводя «на нет». Строчку сметывания ведите от вершины подреза.</p>	

7. Стачайте подрез. Строчку стачивания ведите по стороне с заложными складками. В начале строчки ширина шва 8–10 мм, к концу строчки (до контрольной точки) ширину шва постепенно уменьшайте, сведите «на нет». Строчку закончите на сгибе сложенной детали на 10 мм дальше конца разреза. Концы ниток в вершине подреза завяжите узлом и спрячьте между слоями ткани.

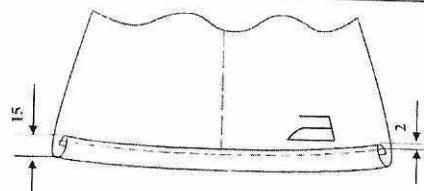
8. Наметочную строчку удалите, припуски шва стачивания приутюжьте. Обработайте зигзагообразной строчкой припуски шва стачивания. Заутюжьте в сторону плечевых срезов.



9. По лицевой стороне подреза выполните отделочную строчку настрачивания шириной шва 1–2 мм.



10. Обработайте нижний срез детали швом вподгибку с закрытым срезом. Предварительно заметайте. Величина подгиба 15 мм. Строчку проложите на расстоянии 2 мм от подогнутого среза. Линию низа отутюжьте с изнаночной стороны.



11. Выполните декорирование макета переда детской блузки, если вы к этой работе ещё не приступали. Обратите внимание на возможности швейных машин, выбирайте легкие в исполнении, но эффектные способы отделки. Удалите все нити временного назначения. Проведите окончательную влажно-тепловую обработку изделия.

ШИФР Техи-07

Лекало для раскроя
(шаблон в натуральную величину)

критерии оценки	Баллы
Технические условия на изготовление изделия	14
Учет направления нити основы (да/нет)	1 <i>1</i>
Отклонение от линии середины переда блузки 210 мм±5 мм (да/нет)	1 <i>0</i>
Степень расхождения всех срезов (в том числе линии низа) готового изделия (да/нет)	1 <i>1</i>
Степень подрезов относительно линии середины (да/нет)	1 <i>1</i>
Формирование складок по участку подреза (глубина по модели, симметричность, правильность направления) (да/нет)	1 <i>0</i>
Степень стачивания подреза 100 мм ±5 мм (да/нет)	1 <i>1</i>
Степень стачивания подрезов с переходом «на нет». В начале строчки шва 8÷10 мм, конец строчки на расстоянии 10 мм от конца разреза; с узелками 5-7 ±1 мм в широкой части подреза, с узелком - в вершине (да/нет)	2 <i>2</i>
Степень застачивания зигзагообразной строчки шва стачивания (да/нет)	1 <i>1</i>
Степень застачивания ВТО подрезов (в вершине слабина сутюжена, «без наплыва» ткани из верхнего среза подреза, без заминов) (да/нет)	1 <i>1</i>
Качество выполнения отделочной строчки 1÷2 мм	1 <i>1</i>
Качество обработки линии низа изделия (наличие закрепок, их оптимальная длина 5-7 ±1 мм; величина подгиба линии низа 15мм ± 1 мм; строчка застачивания 1÷2 мм от подогнутого среза) (да/нет)	2 <i>2</i>
Качество окончательной влажно-тепловой обработки изделия (да/нет)	1 <i>1</i>
Характер оформления макета переда детской блузки с подрезами	4
Грамотное и уместное композиционное решение накладного кармана согласованность с размерами всей работы, наличие определенной «смысловой идеи оформления», характерной для детской одежды <i>выполненного на эскизе в карте задания</i> (да/нет)	1 <i>0</i>
4 Оригинальное использование декоративных машинных строчек в обработке изделия (да/нет)	1 <i>1</i>
15 Наличие и целесообразность дополнительных декоративных элементов (да/нет)	1 <i>0</i>
16 Внешний вид (цветовая гамма кружева, тесьмы, лент, пуговиц; аккуратность выполненной работы, в том числе и качество изнаночной стороны) (да/нет)	1 <i>1</i>
Итого:	18

145